


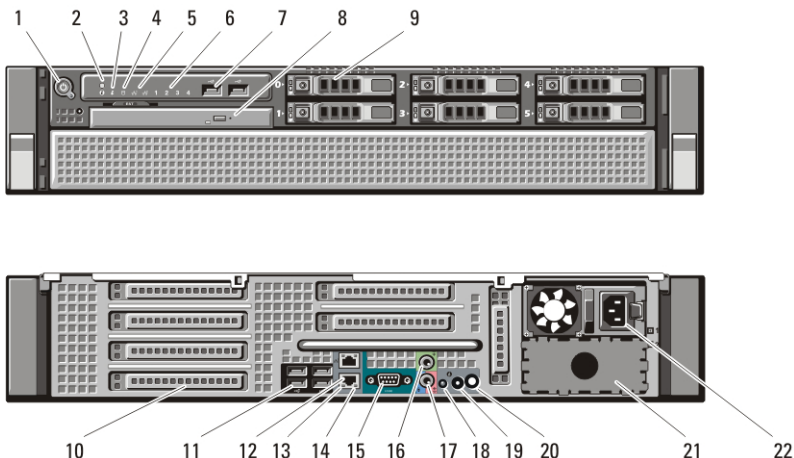
Dell Precision R5500

Konfiguracja i funkcje komputera

Informacja o ostrzeżeniach

 **PRZESTROGA:** Napis **OSTRZEŻENIE** informuje o sytuacjach, w których występuje ryzyko uszkodzenia sprzętu, obrażeń ciała lub śmierci.

Widok z przodu i z tyłu



Rysunek 1. Widok z przodu i z tyłu

- | | |
|---|---|
| 1. przycisk zasilania, lampka zasilania | 10. gniazda kart rozszerzeń |
| 2. przycisk identyfikacji systemu | 11. złącza USB 2.0 (4) |
| 3. lampka identyfikacji systemu | 12. złącze karty sieciowej (2) |
| 4. lampka aktywności napędu | 13. lampka integralności łącza sieciowego |
| 5. lampki integralności łącza sieciowego (2): | 14. lampka aktywności sieci |
| 6. lampki diagnostyczne (4) | 15. złącze szeregowo |
| 7. złącza USB 2.0 (2) | 16. złącze wyjścia liniowego |
| 8. napęd CD/DVD | 17. złącze wejścia liniowego/mikrofonu |
| 9. wnęki na dyski twarde (6) | 18. lampka identyfikacji systemu |




05D06YA00


Regulatory Model: E15S
Regulatory Type: E15S001
2011 - 04

19. przycisk identyfikacji systemu
20. złącze lampki zdalnej identyfikacji systemu

21. wnęka drugiego zasilacza (opcjonalnego)
22. złącze zasilania

Szybka konfiguracja

 **PRZESTROGA:** Przed rozpoczęciem wykonywania jakichkolwiek procedur opisanych w tym rozdziale należy zapoznać się z informacjami dotyczącymi bezpieczeństwa dostarczonymi wraz z komputerem. Dodatkowe zalecenia można znaleźć na stronie www.dell.com/regulatory_compliance.

 **UWAGA:** Niektóre urządzenia są dostarczane z komputerem tylko wtedy, gdy zostały zamówione.

1. Zainstaluj prowadnice i komputer w stelażu. W celu zapoznania się z zaleceniami dotyczącymi bezpieczeństwa i instalowania komputera w stelażu należy przejrzeć dokumentację instalacji stelażu.



Rysunek 2. Instalowanie stelażu

 **PRZESTROGA:** Dodatkowe instrukcje dotyczące systemów instalowanych w stelażu:

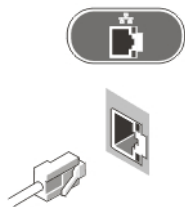
- Stelaż jest zatwierdzony do użytku tylko z dostarczoną obudową. Użytkownik ma obowiązek zagwarantować, że instalacja sprzętu w jakimkolwiek innym stelażu spełnia wszelkie wymagane standardy. Firma Dell nie ponosi żadnej odpowiedzialności za eksploatację sprzętu w jakimkolwiek innym stelażu.
- Przed zainstalowaniem komputera w stelażu należy zainstalować wszystkie stabilizatory przednie o boczne. Stelaż bez zainstalowanych stabilizatorów może się przewrócić.
- Elementy należy zawsze instalować w stelażu od dołu do góry. Najcięższe elementy należy instalować jako pierwsze.
- Nie należy dopuszczać do przeciążenia obwodu zasilacza sieciowego, który doprowadza zasilanie do stelaża.
- Nie należy stawać na żadnych elementach stelażu ani nadeptywać ich.



W systemie może być używany więcej niż jeden kabel zasilający. W celu ograniczenia ryzyka porażenia prądem elektrycznym wszystkie

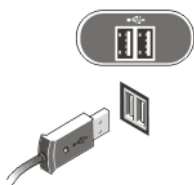
kable zasilające powinny zostać odłączone przez wykwalifikowanego serwisanta przed przystąpieniem do serwisowania systemu.

2. Podłącz kabel sieciowy (opcjonalnie).



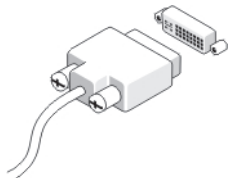
Rysunek 3. Połączenie sieciowe

3. Podłącz klawiaturę lub mysz USB (opcjonalnie).



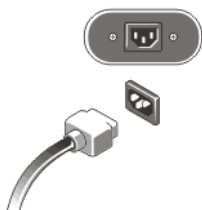
Rysunek 4. Złącze klawiatury i myszy

4. Podłącz kabel monitora (opcjonalnie).



Rysunek 5. Złącze monitora

5. Podłącz kabel (lub kable) zasilania.



Rysunek 6. Złącze zasilania

6. Zwiń kabel zasilania w pętlę i zamocuj go opaską na uchwycie zasilacza.



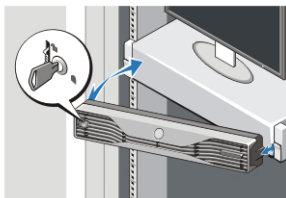
Rysunek 7. Zamocowanie kabla zasilania

7. Naciśnij przyciski zasilania monitora (opcjonalnie) i komputera.




Rysunek 8. Włączanie zasilania

8. Zainstaluj pokrywę przednią (opcjonalnie).



Rysunek 9. Instalowanie pokrywy przedniej

Dane techniczne

 **UWAGA:** Poniższe dane techniczne obejmują wyłącznie dane wymagane przez prawo, które muszą być dostarczone z komputerem. Pełne i aktualne dane techniczne komputera są dostępne w witrynie **support.dell.com**.

Informacje o systemie

Mikroukład

Intel 5520

Procesor

Procesor

Intel Xeon serii 5600

Grafika

Standard grafiki	autonomiczna — karta graficzna PCI Express x16; maksymalnie dwie karty graficzne PCI Express X16, maksymalnie 450 W
------------------	---

Pamięć

Złącza modułów pamięci	dwanaście gniazd DIMM
Pojemność modułów pamięci	1 GB, 2 GB, 4 GB, 8 GB i 16 GB
Typ	1066 MHz lub 1333 MHz DDR3, tylko ECC
Minimalna pojemność pamięci	2 GB
Maksymalna pojemność pamięci	192 GB

Napędy

Dostępne z zewnątrz:

wnęki napędów optycznych Slimline SATA	jedna
wnęki na napędy 2,5"	pięć napędów SATA ze zintegrowanym kontrolerem Intel lub napędów SAS z kartami SAS/PERC 6iR

Dostępne od wewnątrz: brak

Wskaźniki i lampki diagnostyczne

Lampka przycisku zasilania	Nie świeci — kiedy system jest wyłączony lub nie przyłączony do zasilania. Ciągłe niebieskie światło — komputer pracuje normalnie. Przerywane niebieskie światło — komputer jest w trybie gotowości. Ciągłe bursztynowe światło — brak możliwości uruchomienia komputera, co oznacza problem z płytą systemową lub zasilaczem.
----------------------------	---

Wskaźniki i lampki diagnostyczne

	Przerywane żółte światło — sygnalizuje występowanie problemu z płytą systemową.
Przycisk i lampka identyfikacji systemu	Niebieskie światło — błyska (z przodu i z tyłu obudowy), kiedy przycisk został naciśnięty. Nacisnąć przycisk ponownie, aby zgasić lampkę.
Lampka aktywności napędu	Światło niebieskie — przerywane niebieskie światło wskazuje, że komputer odczytuje dane lub zapisuje dane na dysku twardym.
Lampki integralności łącza sieciowego (z przodu):	Niebieska — istnieje dobre połączenie między komputerem i siecią. Nie świeci — komputer nie wykrywa fizycznego połączenia z siecią.
Lampki integralności łącza sieciowego (z tyłu):	Zielona — istnieje dobre połączenie 10 Mb/s między siecią i komputerem. Pomarańczowa — istnieje dobre połączenie 100 Mb/s między siecią i komputerem. Żółta — istnieje dobre połączenie 1000 Mb/s między siecią i komputerem.
Lampki aktywności sieci	Żółta — błyska, kiedy w danym łączu występuje aktywność sieciowa.
Lampki diagnostyczne:	Nie świecą — komputer jest wyłączony lub wykonał test POST. Żółte przerywane światło — patrz Instrukcja serwisowa, aby zapoznać się z kodami diagnostycznymi.

Zasilanie

Bateria pastylkowa	litowa bateria pastylkowa 3 V CR2032
Napięcie	100 V do 240 V, 12,00 A do 6,00 A, 50 Hz do 60 Hz

Zasilanie

Moc	1023 W przy napięciu prądu przemiennego 100 V do 120 V, 1100 W przy napięciu prądu przemiennego 200 V do 240 V
Maksymalne rozpraszanie ciepła	4774 BTU/h



UWAGA: Rozproszenie ciepła jest obliczane na podstawie znamionowej mocy zasilania w watach.

Wymiary i masa

Wysokość	86,30 mm (3,40 cala)
Szerokość	440,60 mm (17,35 cala)
Głębokość	792,70 mm (31,21 cala) z pokrywą przednią 753,60 mm (29,67 cala) bez pokrywy przedniej
Masa (minimalna)	23,52 kg (51,85 funta) (bez pokrywy przedniej) 23,91 kg (52,71 funta) (z pokrywą przednią)

Środowisko pracy

Temperatura:

Podczas pracy 10 °C do 35 °C (50 °F do 95 °F)

Podczas przechowywania -40 °C do 65 °C (-40 °F do 149 °F)

Wilgotność względna 20% do 80% (bez kondensacji)

Wysokość n.p.m.:

Podczas pracy -15,2 do 3048 m (-50 do 10 000 stóp)

Podczas przechowywania -15,2 do 10 668 m (-50 do 35 000 stóp)

Poziom zanieczyszczeń w powietrzu G1 lub niższy wg normy ISA-S71.04-1985

Dodatkowe informacje i zasoby

W dostarczonych z komputerem dokumentach dotyczących bezpieczeństwa i przepisów prawnych oraz w witrynie poświęconej zgodności z przepisami,

pod adresem www.dell.com/regulatory_compliance, można znaleźć szczegółowe informacje na następujące tematy:

- Zalecenia dotyczące bezpieczeństwa
- Certyfikaty i przepisy prawne
- Ergonomia

W witrynie www.dell.com można znaleźć dodatkowe informacje na następujące tematy:

- Gwarancja
- Warunki sprzedaży (tylko w Stanach Zjednoczonych)
- Umowa licencyjna dla użytkownika końcowego

Informacje zawarte w tym dokumencie mogą ulec zmianie bez uprzedzenia.

© 2011 Dell Inc. Wszelkie prawa zastrzeżone.

Powielanie dokumentu w jakikolwiek sposób bez pisemnej zgody firmy Dell Inc. jest surowo zabronione.

Znaki towarowe użyte w niniejszym tekście: nazwa Dell™, logo DELL, Dell Precision™, Precision ON™, ExpressCharge™, Latitude™, Latitude ON™, OptiPlex™, Vostro™ oraz Wi-Fi Catcher™ są znakami towarowymi należącymi do firmy Dell Inc. Intel®, Pentium®, Xeon®, Core™, Atom™, Centrino® oraz Celeron® są zastrzeżonymi znakami towarowymi należącymi do firmy Intel Corporation w Stanach Zjednoczonych i innych krajach. AMD® jest zastrzeżonym znakiem towarowym, a AMD Opteron™, AMD Phenom™, AMD Sempron™, AMD Athlon™, ATI Radeon™, oraz ATI FirePro™ są znakami towarowymi należącymi do firmy Advanced Micro Devices, Inc. Microsoft®, Windows®, MS-DOS®, Windows Vista® oraz klawisz startowy Windows Vista oraz Office Outlook® są znakami towarowymi lub zastrzeżonymi znakami towarowymi należącymi do firmy Microsoft Corporation w Stanach Zjednoczonych i/ lub innych krajach. Blu-ray Disc™ jest znakiem towarowym należącym do firmy Blu-ray Disc Association (BDA) i jest używany na zasadzie licencji odnośnie dysków i odtwarzaczy. Słowo Bluetooth® jest zastrzeżonym znakiem towarowym należącym do firmy Bluetooth® SIG, Inc., używanym przez firmę Dell Inc. na zasadzie licencji. Wi-Fi® jest zastrzeżonym znakiem towarowym należącym do firmy Wireless Ethernet Compatibility Alliance, Inc.

Inne znaki towarowe oraz nazwy handlowe mogą zostać wykorzystane w niniejszej publikacji w odniesieniu do innych jednostek określających oznaczenia i nazwy swoich produktów, firma Dell Inc. nie rości sobie żadnych praw do znaków towarowych i nazw handlowych niebędących jej własnością.